

# Rozprawa doktorska

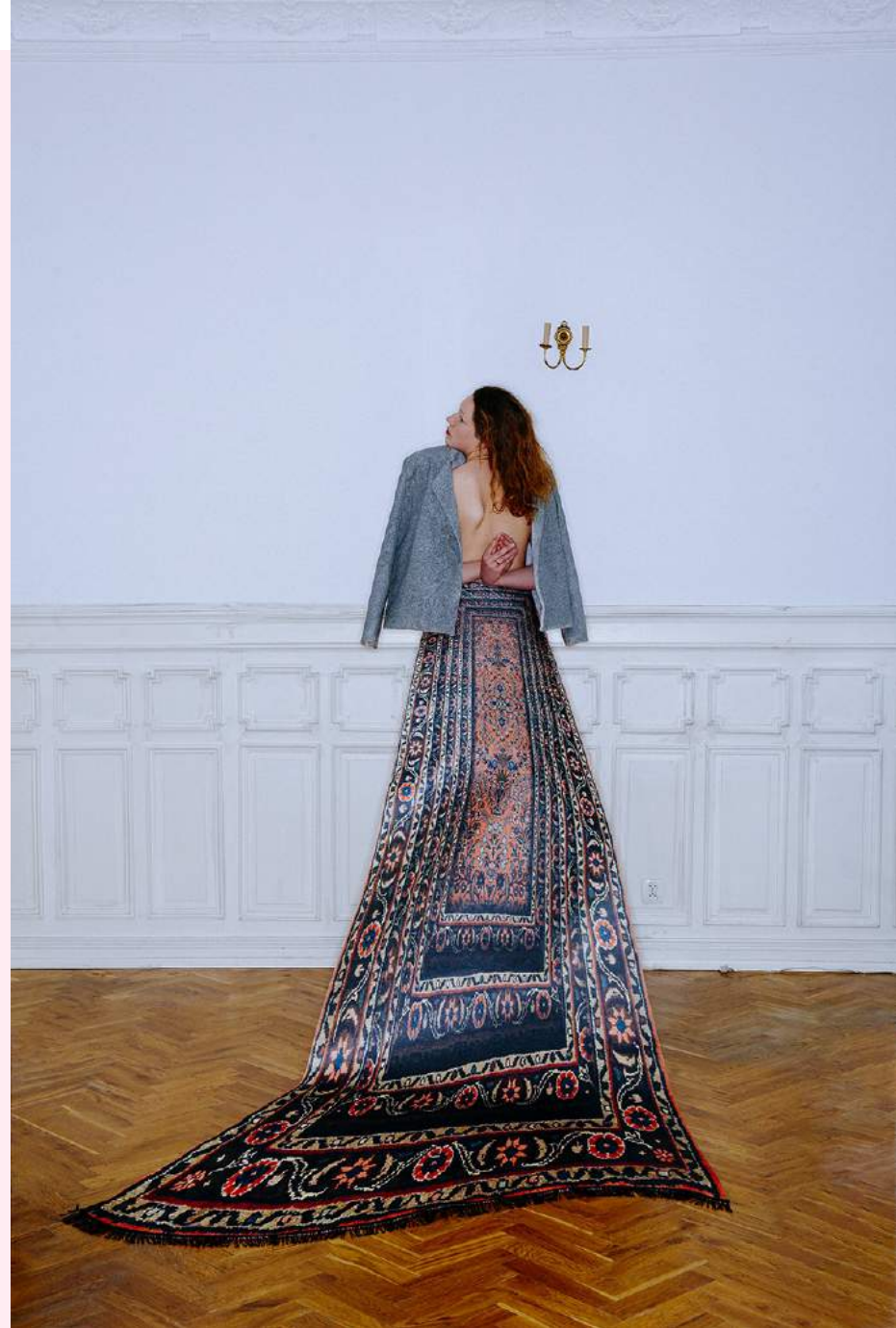
Akademia Sztuk Pięknych im. Władysława Strzemińskiego w Łodzi

autor: Monika Gromadzińska

promotor: prof. Dorota Sak

„Rzeczy pospolite”

Korelacja aranżacji wnętrza i ubioru na przykładzie wybranego bloku mieszkalnego



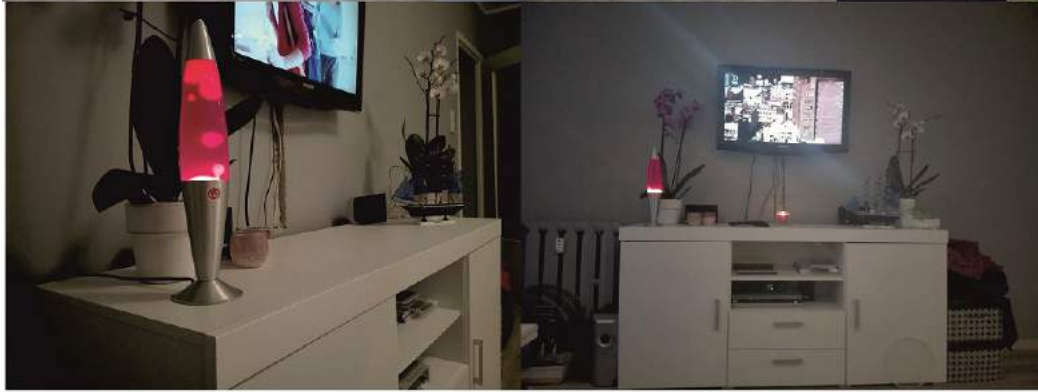
Projekt kolekcji ubiorów pt. „Rzeczy pospolite” został poprzedzony badaniem, polegającym na przeprowadzeniu wywiadów z sąsiadami rodzinnego bloku mieszkalnego w Pile oraz na dokumentacji fotograficznej salonów mieszkańców.

Estetyka pomieszczeń stała się punktem wyjścia do założeń projektowych. Interpretacji podległy również obyczaje związane z konkretnymi przedmiotami domowymi.

Projekt stanowi ostatnią część tryptyku dotyczącego estetyki przestrzeni miejskiej i jej oddziaływania na jednostkę. Kolekcja „Rzeczy pospolite” odwołuje się do najbardziej indywidualnej sfery ludzkiego życia. Jako, że w badaniu brał udział również mój dom rodzinny, praca ta jest źródłem zrozumienia wpływu wizualnej sfery rodzinnego domu na kwestie ukształtowania własnej stylistyki w dziedzinie projektowania.



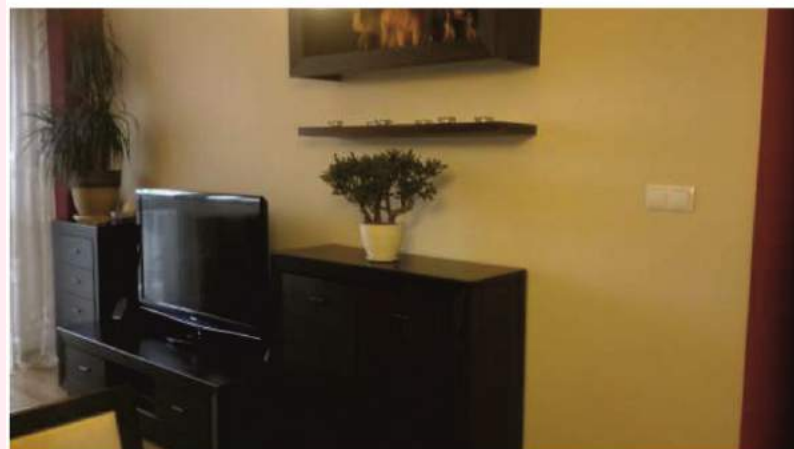
Miejsce przeprowadzonego badania: Blok mieszkalny w Pile z 1977 roku



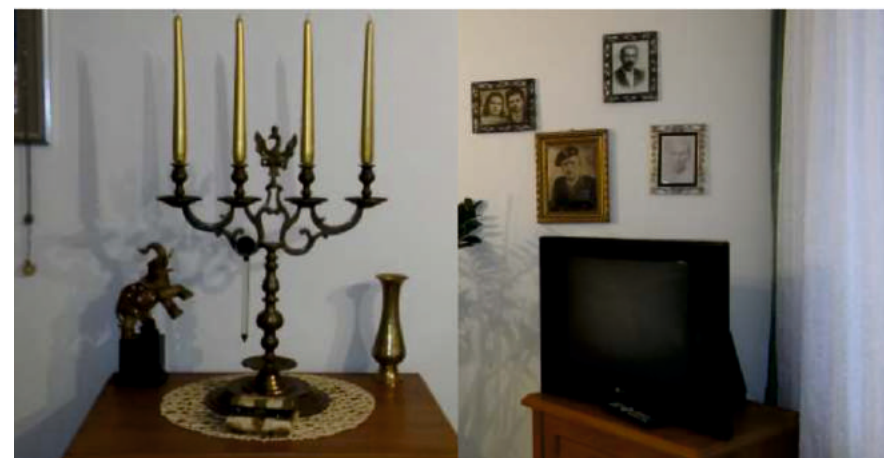
Pokój nr 1



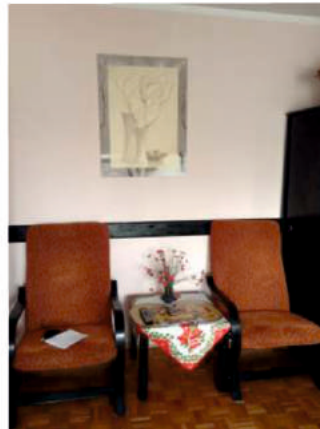
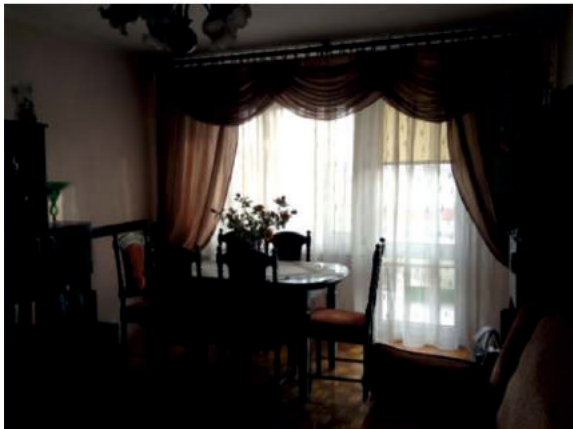
Pokój nr 2



Pokój nr 3

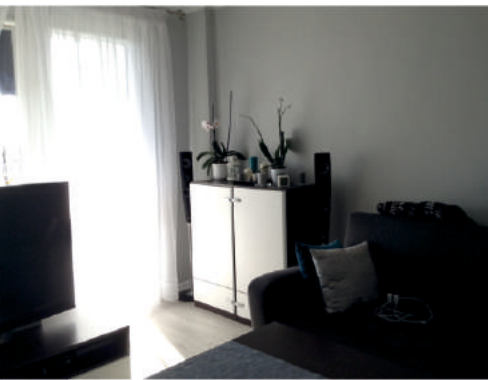
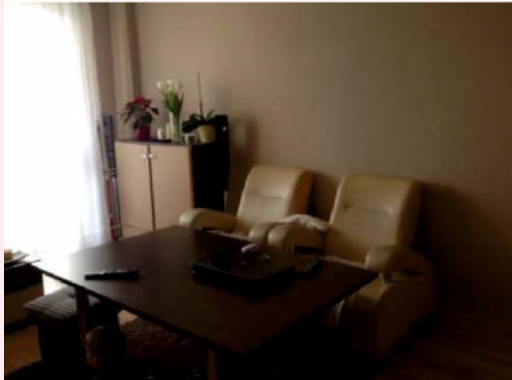
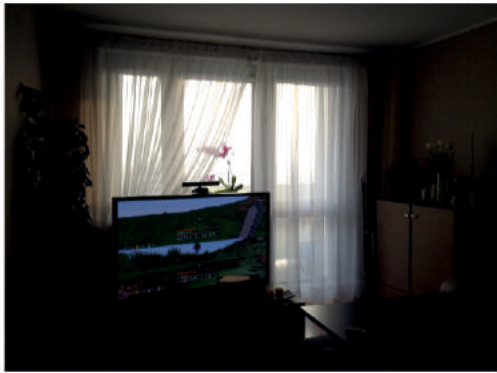
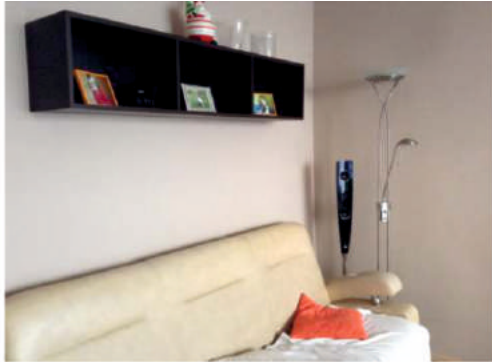


Pokój nr 4



Pokój nr 5

Pokój nr 6



Pokój nr 7

Pokój nr 8



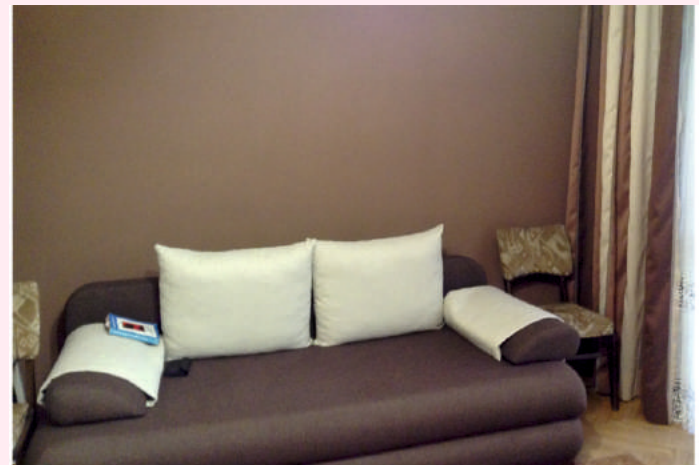
Pokój nr 8



Pokój nr 9



Pokój nr 10



Pokój nr 11

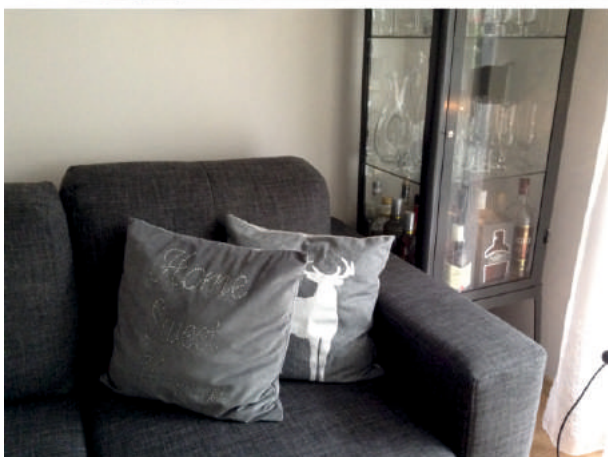




Pokój nr 12



Pokój nr 13



## KOLEKCJA UBIORÓW „RZECZY POSPOLITE”

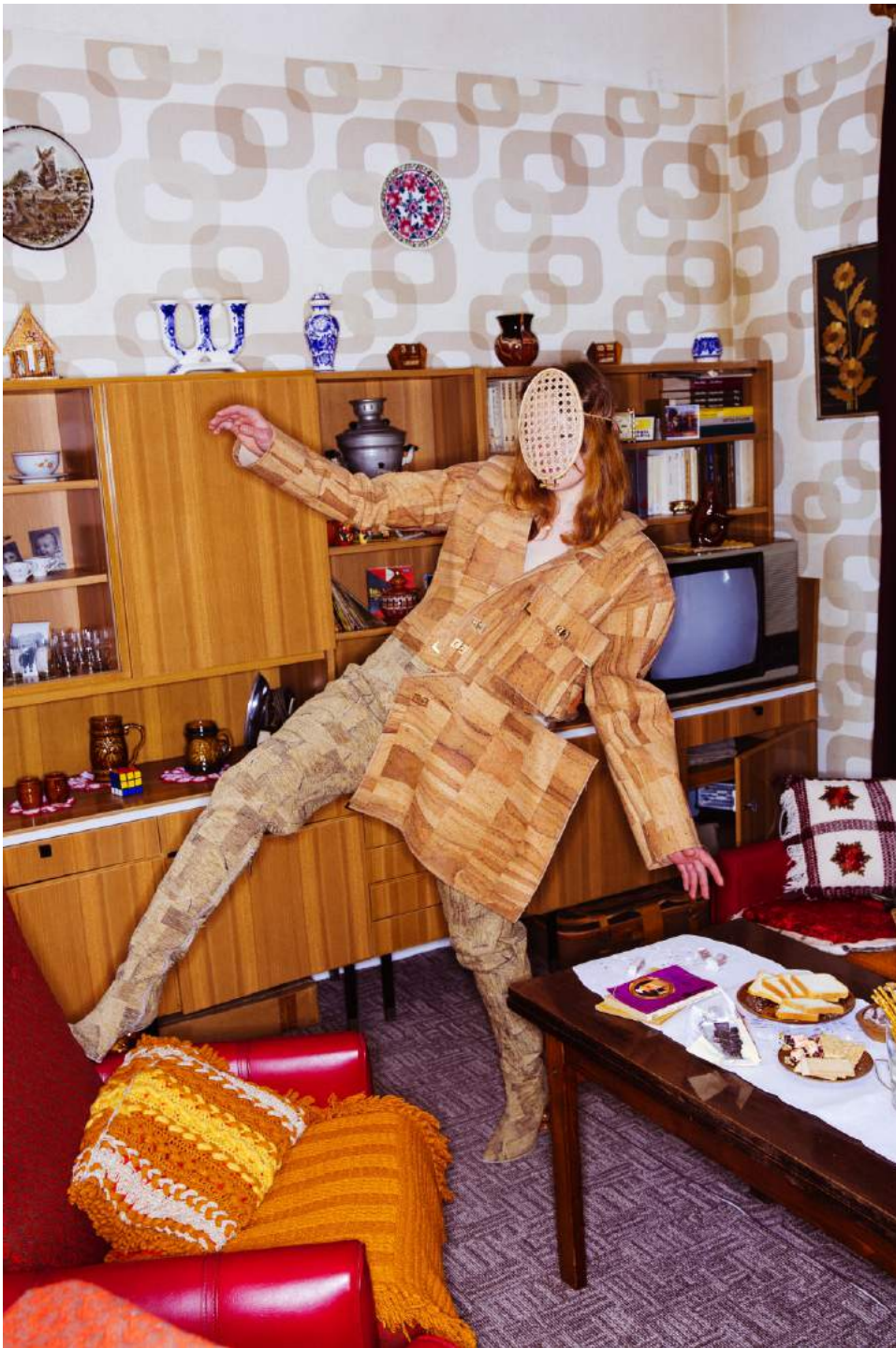
Bezpośrednią inspiracją do stworzenia damskiej kolekcji ubiorów były odwiedzane pokoje sąsiadów z jednego bloku, ciekawiło mnie jak kubatura tej samej przestrzeni została potraktowana przez ludzi o różnych doświadczeniach i zamiłowaniach estetycznych. W wyniku tej motywacji, tkaniny konfekcyjne w dużym stopniu zostały zastąpione tekstyliami przeznaczonymi do wystroju wnętrz. Obok tkanin, ważnym elementem inspirującym stały się materiały takie jak drewno, kamień, guma czy szkło, które odpowiednio zinterpretowane tworzą części garderoby. W kolekcji pojawiają się także nadruki, wykonane metodą sublimacji, za pomocą maszyn dziewiarskich lub druk lentikularny. Zastosowanie różnorodnych środków wyrazu pomogło wzbogacić treści merytoryczne projektu, a także umożliwiło przeniesienie funkcji ubioru do kategorii wystroju wnętrz i odwrotnie, przedmioty z gatunku aranżacji pomieszczeń przetworzone zostały tak, by tworzyć elementy ubioru czy akcesoria odzieżowe. Należy jednak zwrócić uwagę na fakt, iż powstała kolekcja nie wpisuje się w tradycyjnie pojmowaną konfekcję, kierowaną do konkretnej grupy odbiorców, bowiem stanowi ona jedną z odsłon mody konceptualnej, a postać człowieka ogranicza się do roli ekspozycyjnej. Dlatego w wielu sylwetkach twarz modela celowo została zastąpiona różnymi formami nakryć, przygotowanych tak aby cechy indywidualne postaci pozostawały niewidoczne. Nie bez znaczenia pozostaje także tytuł kolekcji „Rzeczy pospolite”. Etymologicznie słowo „rzecz” wywodzi się od łacińskiego terminu „causa” oznaczającego coś, co uznajemy za istotne na tyle, że jesteśmy skłonni tego bronić, dlatego człon nazwy kraju Rzeczpospolita rozumiany jest jako własność wspólna, służąca ogółowi. Współcześnie słowo „pospolity” odnosi się także do przedmiotów lub zjawisk powszechnie znanych, mających odcień trywialności. Tytuł projektu łączy w sobie te dwie definicje, oznacza przedmioty i skupione wokół nich obyczaje, ważne z punktu widzenia ciągłości tradycji, jak i estetyczną powtarzalność tych rzeczy.



## SYLWETKA NR 1

Projekt jest odzieżową odsłoną tradycyjnej meblościanki. Ograniczenia wynikające z przestrzeni zamkniętej, na podobieństwo ubioru, którego restrykcje stanowi sylwetka ludzka stały się punktem wyjścia do zaprojektowania tej formy. Ubiór składa się z żakietu wykonanego z tkaniny z korka naturalnego, którego deseń przypomina drewnianą strukturę. Lewa część stroju została znacznie poszerzona, przez co przeskalowany, geometryczny wygląd przypominać ma mebel, którego obecność powoduje optyczne zmniejszenie pomieszczenia. Konstrukcja żakietu została poprowadzona tak by ramiona układały się w kubiczny prostokątny kształt, dodatkowo podkreślony wkładami barkowymi z pianki meblowej o grubości 3 cm. Metalowe wykończenia i zamki, służące do zamykania żakietu nawiązują do uchwytów i elementów dekoracyjnych mebla. Dolną część sylwetki stanowi obuwie z drewnianym obcasem w kształcie trałek. Buty wykonane zostały z szenilowej tkaniny, której kolorystyka i wzór obrazuje popularne obicia foteli, kanap i krzeseł. Wydłużona wysokość cholewek, sięgająca linii bioder wpasowuje się w kształt żakietu, ponieważ pasek doszyty do górnej części prawej cholewki przechodzi przez specjalnie poprowadzony tunel między zapięciami w kostiumie i szlufkę lewej cholewki, tak by wysokie buty nie opadały. Projekt powstał w oparciu o proporcje manekina o wzroście 182 cm, który wpisuje się w wysokość Modulora - człowieka przyszłości Le Corbusiera, dlatego proporcje sylwetki odzwierciedlają linie wyznaczone przez wysokość cholewek sięgających 113 cm, czy poziom 139cm w którym pokrywa się linia kieszeni po lewej stronie. Modulor z podniesioną ręką sięgał 226 cm i był wyznacznikiem do ustalenia przez architekta optymalnej wysokości mieszkań. Wysokość 226cm często zbliżona jest do wielkości popularnego mebla. Projekt odnosi się do tych matematycznych stosunków między sylwetką ludzką, a przestrzenią zamkniętą, wprowadzając w tę zależność kultowy mebel.







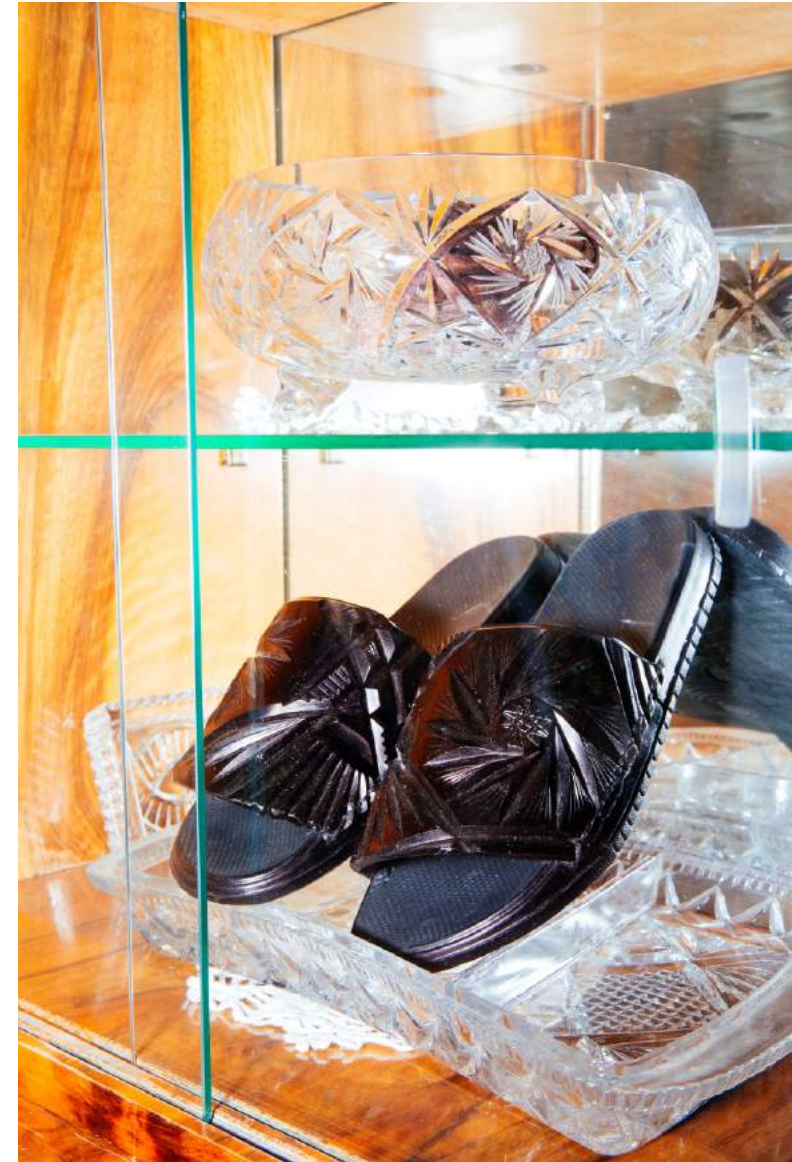


## SYLWETKA NR 2

Powstała sylwetka bazuje na imitacyjnym charakterze przedmiotów dekoracyjnych. W ofercie sklepów często mamy do czynienia z rzeczami, których materiał przypominać ma naturalny budulec jak drewno czy ceramikę. Tę imitację można było dostrzec m. in. w salonie nr 9, w którym drewniana meblościanka została przykryta warstwą czarnej farby, tworząc wrażenie nowej i jednocześnie odcinając się od pierwotnego, naturalnego tworzywa. Mebel w tej odsłonie stał się więc punktem wyjścia do powstania nowej tkaniny, bazującej na gotowym wyrobie z rafii, który został pokryty warstwą czarnego roztworu gumy w płynie o handlowej nazwie Covergom. Obszerny krój kurtki z obniżoną linią rękawa zdobią sztuczne kwiaty. Dla uzyskania jednolitej struktury one również zostały pokryte roztworem. Kwiaty te stanowią rodzaj atrybutu, zwracającego uwagę na zamiłowanie do przedmiotów wykonanych ze sztucznych tworzyw, wypierających te o naturalnej proveniencji. Odzienie wierzchnie o matowym wykończeniu stanowi najważniejszą część sylwetki, a twarz modelki skrywa wysoka stójka. Na uwagę zasługują dodatki do ubioru, których inspiracji należy szukać w ozdobnych naczyniach, umieszczonych we wnęce meblościanki w salonie nr 9. Ich kryształowy szlif „młynek”, czyli rozbudowany motyw promienistej gwiazdy, stosowany jest do zdobienia naczyń od połowy XIX wieku w Hucie Szkła Kryształowego „Julia” w Piechowicach. Naczynia kojarzone bardziej z staromodnym wystrojem wnętrz posłużyły jako baza do wykonania silikonowych form, w których następnie zostały odlane docelowe materiały. Gumowy płyn o nazwie Sintagom unowocześnił wygląd reliefu, który zdobi cholewki kłapek i górną część nakrycia głowy. W spodzie runda kapelusza zamontowane zostały światła LED, dzięki czemu część ubioru z ozdobnymi kwiatami uzyskała dodatkowe oświetlenie, a nakrycie głowy spełnia tym samym funkcję lampy. Uzupełnieniem sylwetki jest również rodzaj pudełkowej torebki wykonanej z czarnej tkaniny korkowej. Front torby stanowi obraz w drewnianej ramie, przymocowany za pomocą zawiasów. W ten sposób podczas otwierania i zamykania torebki, piasek umieszczony we wnętrzu ramy przesypuje się i za każdym razem tworzy nowy wzór górzystego widoku. Popularne w latach 90 tych obrazki z wodą i piaskiem ozdabiały wnętrza, teraz ten sam motyw służy jako część formy użytkowej.









#### SYLWETKA NR 4

Motyw dużego rodzinnego stołu jadalnego stał się inspiracją do stworzenia kreacji. Mebel będący symbolem ogniska domowego, w warunkach niewielkich mieszkań zostaje usunięty lub zmarginalizowany, nieraz zastąpiony ławą dostawianą do zestawu wypoczynkowego. W salonach biorących udział w badaniu, tylko w dwóch rodzinny stół stanowił centralny mebel, któremu podporządkowane zostało wyposażenie. Projekt ubioru składa się ze spódnicy wykonanej z koronkowej ceraty, a jej przednia, wydłużona część o trapezowym kształcie pozwala na nakrycie stołu niczym obrus. Etykiętę związaną z odświętnym charakterem spotkań przy stole podkreśla biała, bawełniana koszula z dużym kołnierzem. Wzdłuż kołnierza nadrukowany został kwiatowy motyw, zaczerpnięty z popularnej wśród sąsiadów starszej generacji zastawy stołowej „lwona”, produkowanej onegdaj w pobliskich chodzieskich Zakładach Porcelany. Dla podkreślenia inspiracji, brzeg kołnierza wykończony został złotymi haftami nawiązującymi w kształcie do złożonych, falowanych brzegów owego kompletu naczyń. Ponieważ nadal panuje przekonanie, że porządkowanie domu czy nakrywanie do stołu jest zwyczajowo aktywnością kobiet, to białej koszuli towarzyszy gorset – niegdyś symbol zniewolenia, dziś jest znakiem siły i panowania nad własnym ciałem. Forma garderoby powstała z tworzywa o wiklinowym splocie. Ten ekologiczny materiał o nazwie Lloyd Loom wykonany jest z cienkich, zrolowanych rurek papieru, choć funkcjonuje jako surowiec do produkcji mebli, to w przeciwieństwie do tradycyjnej wikliny, można nim łatwo manipulować. Specyfika materiału umożliwiła stworzenie elementu garderoby, wykonanej z siedmiu części połączonych za pomocą wiązań i kleju. Na pierwszy rzut oka przypomina sztywny obiekt, ale z powodzeniem może on pełnić funkcje ubioru. Dodatkowo do sylwetki jest rodzaj ostony na twarz modelki, wykonanej na bazie owalnego tamborka z naciągniętym rattanem, który koresponduje z gorsetem o wiklinowym splocie. W ten sam sposób została wykonana okrągła torba, która wielkością i kształtem nawiązuje do siedziska kultowego krzesła nr 14 autorstwa Michaela Thoneta. Ten ponadczasowy mebel powstał w 1859 roku i do dziś produkowany jest m.in. w Fabryce Mebli Giętych w Radomsku.



### SYLWETKA NR 3

Długa suknia wykonana jest z poliestrowej, brązowej tkaniny typu mora, której sploty wątku i osnowy dają deseń prążków podobny do słojów drewna. Rękaw ubioru wykrojony został z dwóch prostokątnych kawałków materiału, a wszyte w niego tunele, w które wciągnięty został gumosznurek powodują ułożenie tkaniny w dekoracyjne marszczenia. Ten nieco teatralny efekt nawiązuje do drapowanych zasłon widocznych w salonie nr 5.





#### SYLWETKA NR 5

Zestaw ubiorów stylistyką nawiązuje do wyglądu pokoi nr. 8 i 9. Główną inspiracją była wielość pojawiających się wzorów i deseni w pomieszczeniach. Okrycie wierzchnie zostało wykonane z tkaniny obiciowej o wdzięcznej nazwie handlowej Sultan i z wszytych wzorów wykonanych metodą haftu krzyżkowego. Patchworkowe fragmenty tych rękodzieł odwołują się do ulubionych obrazów z widokiem wieszanych na ścianach. Kolorystyka patchworków i tkaniny głównej zostały zestawione w taki sposób by sprawiały wrażenie spójnej całości. Dla kontrastu prawy rękaw i górna prawa część przodu zostały wykonane z transparentnego tworzywa z naklejoną folią statyczną. Standardowo służy ona jako element dekoracyjny lub ogranicznik przejerności, przyklejany na szyby drzwi lub okien. W projekcie pełni rolę części okrycia wierzchniego, przez który można zobaczyć fragment ciała modelki oraz nadruk spodniej warstwy. Dolna część sukni uwidacznia się także poprzez wszyte suwaka pośrodku prawej przedniej części płaszcza. Druk, który zdobi sukienkę to fragmenty zdjęć zrobionych sąsiadom podczas przeprowadzanych wywiadów. W ten sposób w projekcie znalazły się także odniesienia do konkretnych osób i ich ubiorów.





## SYLWETKA NR 6

Prosta forma kompletu dresowego nawiązuje do wygodnej, niekrępującej ruchów odzieży domowej. Działana z autorskim wzorem powstała z szalików, których produkcja nie wymagała dużych nakładów materiału. Bluza z wysokim golfem powstała z wyciętych kawałków dzianiny tworząc efekt patchworku, natomiast długie kształty szalików posłużyły do wykonania spodni. Kształty ubioru podporządkowane są grafice, której zawartość stanowi najistotniejszą część warstwy merytorycznej tego projektu. Wzór powstał w oparciu o obraz Matki Boskiej Częstochowskiej, której wizerunek został zredukowany do czarnych i białych kwadratów w taki sposób, by cały układ nawiązywał do wyglądu kodu QR. Druga strona nadruku wizualizuje przeciągnięte linie obrazu składającego się z modelu przestrzeni barw RGB, a dokładniej kolory nawiązują do syntezy addytywnej tych trzech barw. Proporcje linii i punktów w różnych kolorach powodują złudzenie przesuniętego obrazu cyfrowego. Kompozycja tych dwóch grafik, stanowi nową interpretację tradycyjnie pojmowanych wizerunków świętych i religijnego mistycyzmu. Jest swego rodzaju odniesieniem do współczesnego systemu, gdzie dostęp do pozamaterialnego sacrum uzyskujemy dzięki łączności wi fi. W dzisiejszym świecie cyfrowy obraz połączony z siecią, zajął miejsce wcześniej rezerwowane dla potrzeb duchowych i niczym z ołtarza przemawia do wiernych, głosząc prawdy już objawione. Możliwe, że dom przyszłości zredukuje potrzebę posiadania przedmiotów materialnych do minimum, a ich miejsce zajmie bóg technologii, tymczasem pozostaje nam usiąść przed digitalowym obliczem w wygodnym domowym dresie.



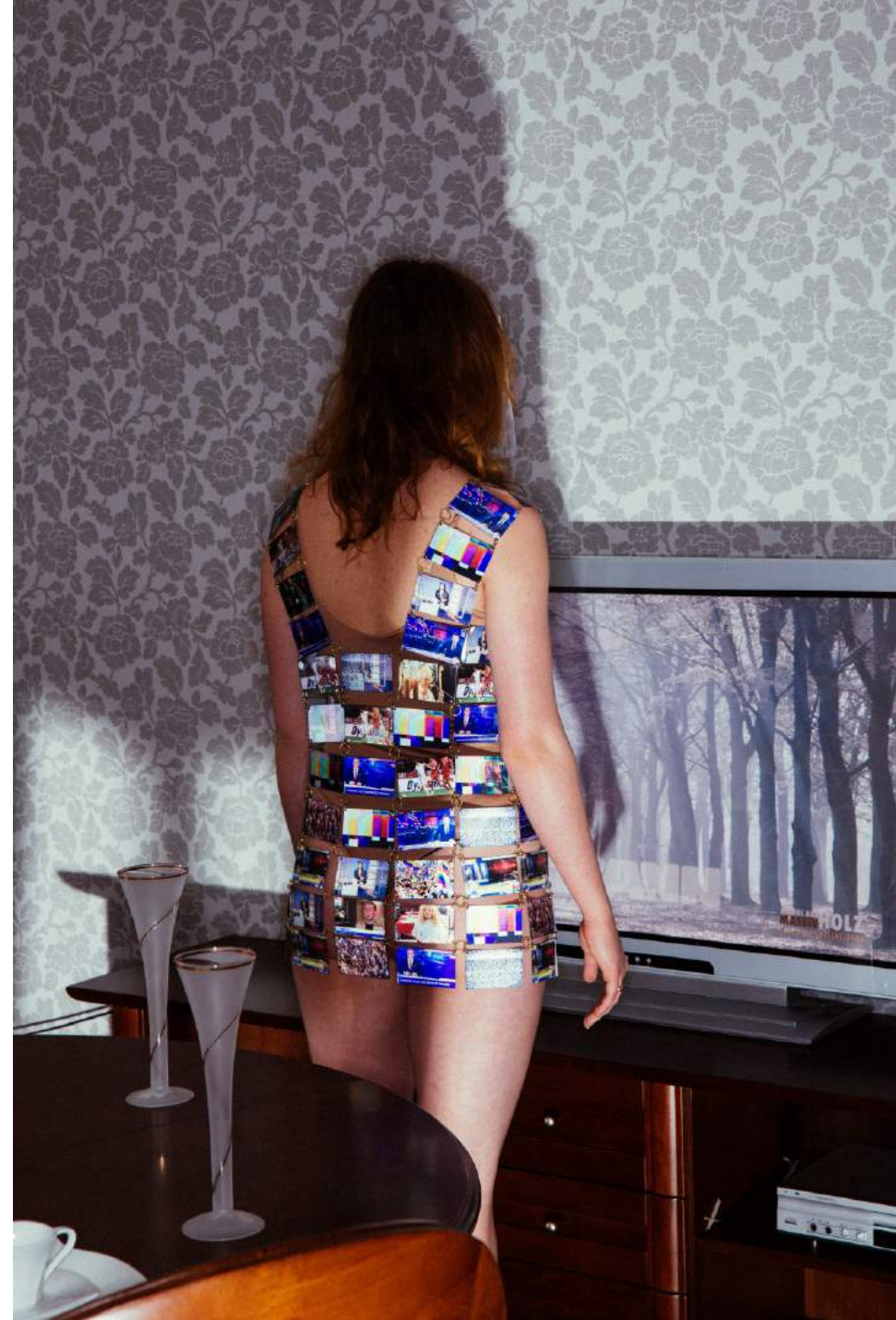


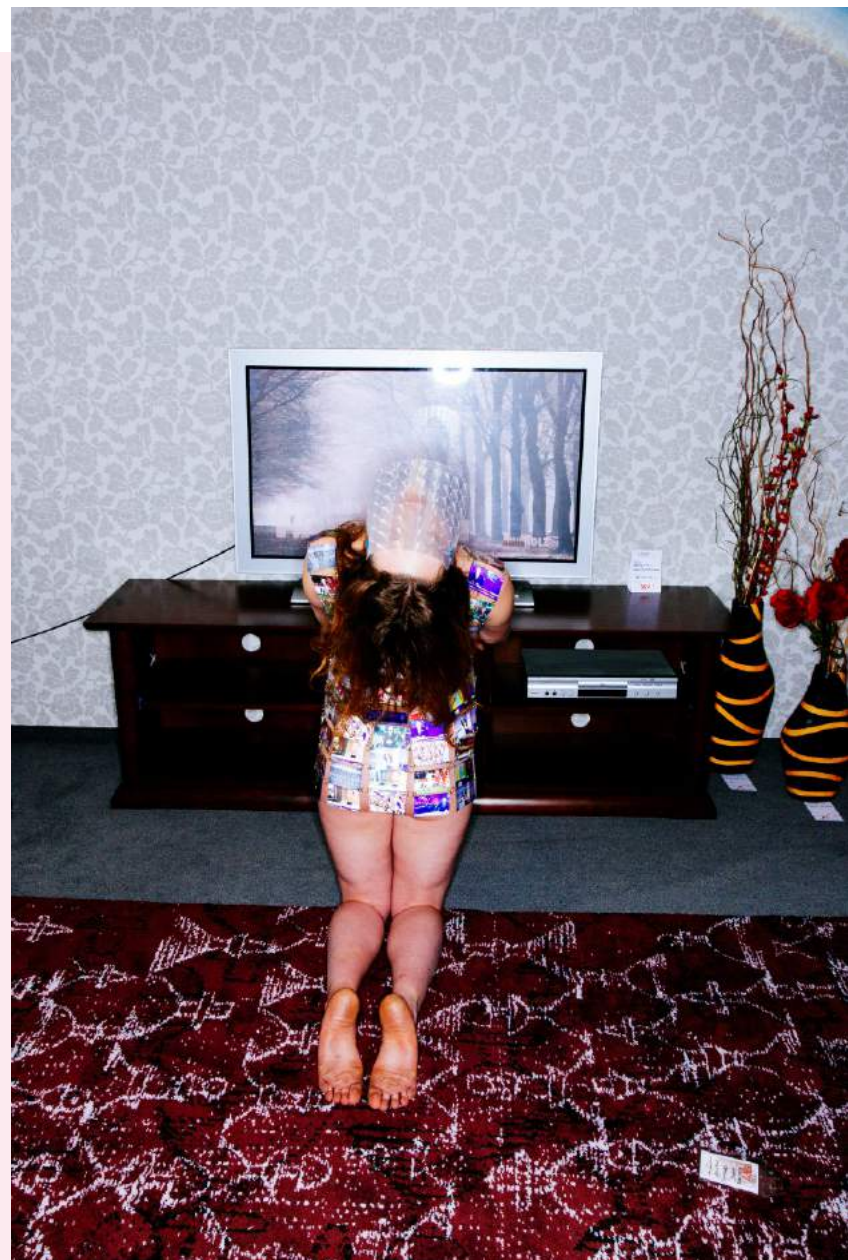


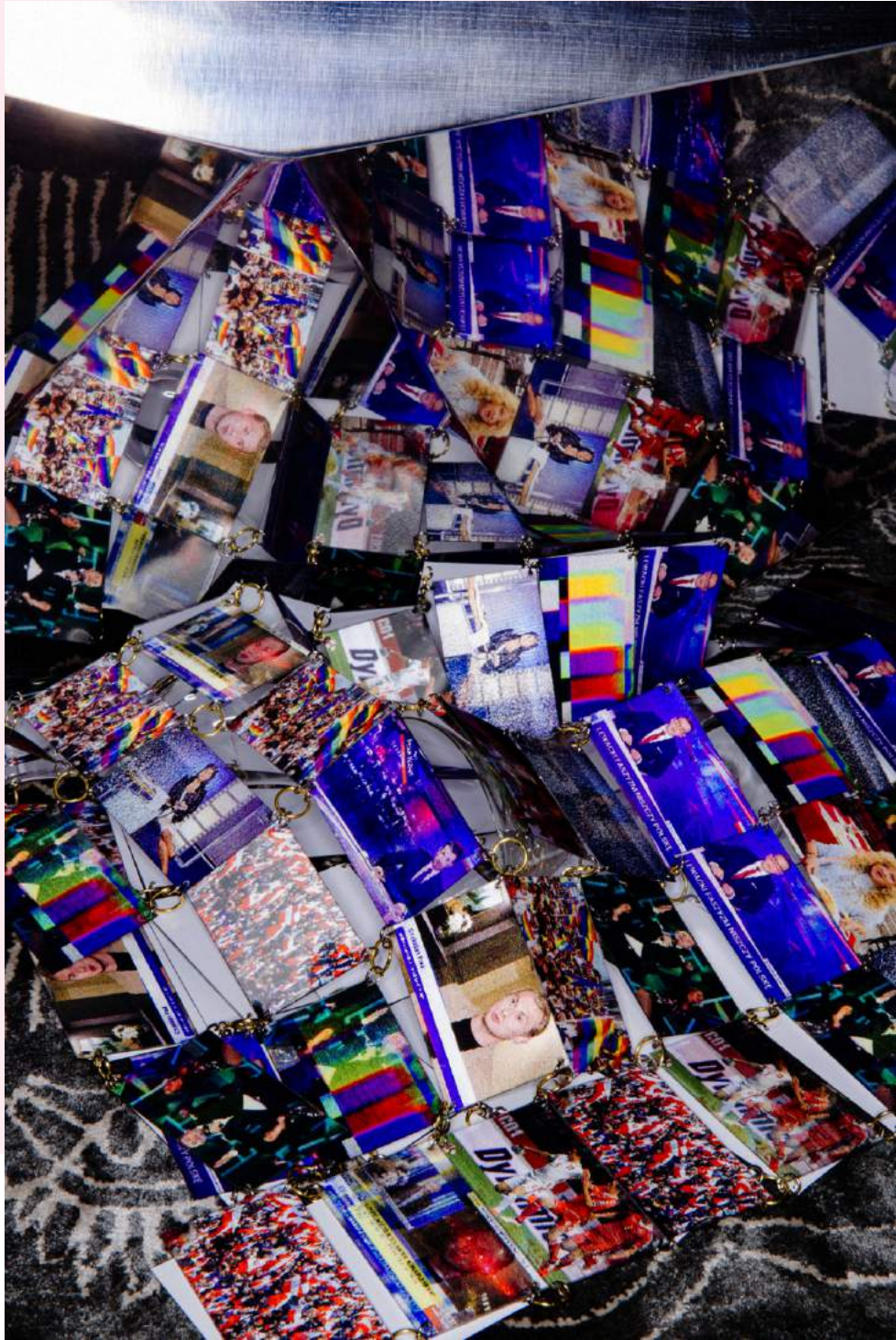
## SYLWETKA NR 7

Do cyfrowego obrazu nawiązuje również sylwetka nr 7, która powstała dzięki zastosowaniu metody druku lentikularnego. Druk potocznie nazywany soczewkowym, jest metodą uzyskiwania m. in. animowanych obrazów lub efektu 3d na płaskiej powierzchni. Podłożem drukowym jest przezroczyste tworzywo – folia soczewkowa (folia lentikularna). Awers pokrywają liniowe soczewki lub pryzmaty, a zadrukowuje się rewers. Odpowiedni nadruk sprawia, że patrząc od strony awersu, obserwuje się efekt trójwymiarowości lub animacji. Tą techniką bywają wykonywane np. okładki książek, czasopism, opakowania i inne przedmioty użytkowe, zwyczajowo nie ma ona zastosowana w projektowaniu tkanin czy ubioru. Jednak pożądaný efekt ruchomych obrazów przyczynił się do zaadaptowania płaskiej płaszczyzny jako elementu tworzącego formę sukni. Powstała ona z niewielkich prostokątów o wymiarach 8cm x 5cm, które na brzegach zostały przewiercone w taki sposób, by za pomocą metalowych kółek stworzyć siatkę ruchomych obrazów. Przenikające się grafiki można zaobserwować w trakcie poruszania się modelki lub widza, który wchodzi w ten sposób w interakcję z projektem. Prezentowane na sukience obrazy odwołują się do przesyczonego strumienia informacji, który za zgodą atakuje nas z odbiorników tv. Prezentery i nagłówki w wydaniach informacyjnych, przedstawiają ten sam temat w odmiennej retoryce. Informacja miesza się z dezinformacją, dwie opinie, dwie flagi, dwie Polski. Telewizja kreuje światopogląd odbiorców i nie pozostaje obojętna wobec formowania gustów estetycznych czy kulinarnych, mówiąc jak mieszkać, co jeść i jak ubierać się z klasą. Medialny werbalizm manipuluje sprawiając, że chcemy go więcej. Lepiej widzimy i słyszymy dzięki wytworom technologicznym, których jesteśmy wiernymi wyznawcami. Fakt ten potwierdza przeprowadzone badanie, z którego wynika, że życie rodzinne najczęściej skupia się przed telewizorem. Nie dziwi więc jego wielkość oraz to, że znaczna część salonu zostaje jemu poświęcona, zwłaszcza gdy stanowi autonomiczny mebel – obraz.

Projekt uwzględnia również rodzaj zakrycia twarzy, której forma w oczywisty sposób nawiązuje do symbolu obecnych czasów - ochronnej przyłbicy, jednak w przeciwieństwie do jej dzisiejszego celu zakrywania ust i nosa przed wirusem, w warunkach domowych zakrywać ma oczy. Zastosowana folia statyczna używana do szyb powoduje, że obraz przez nią widziany staje się niewyraźny, przez co chroni ona odbiorcę przed falą cyfrowego strumienia. Natomiast forma sukienki przypomina kolczugę, stając się pewnego rodzaju cytatem projektu Paco Rabanne, który w 1966 roku stworzył kolekcję „12 Unwearable Dresses”. Rzeźbiarskie sukienki wykonane były z m.in. aluminiowych płytek połączonych metalowymi pierścieniami. Projekt stanowił przykład innowacyjnej konstrukcji i niekonwencjonalnego wykorzystania materiałów, uosabiając wrażliwość awangardowych lat 60-tych XX wieku. Projekt sylwetki nr 7 spaja współczesne konteksty i historyczne odniesienia w ubiorze.









#### SYLWETKA NR 8

Projekt ubioru za pośrednictwem kolorystyki, nadruków i efektów jakie daje użyta tkanina odwołuje się do wyglądu salonów młodszego pokolenia, biorącego udział w badaniu. Pokoje charakteryzowała biało szara kolorystyka, widoczna m. in. na ścianach, meblach i zestawach wypoczynkowych. Jednobarwne płaszczyzny z projektowego punktu widzenia nie stanowiły nazbyt ciekawej informacji i pola do interpretacji, dlatego projekt bazuje na powtarzającym się motywie dekoracyjnym i detalach. W skład zestawu wchodzi długa spódnica w kształcie bombki, składająca się z dwóch warstw tkaniny. Bazą jest gruba satyna, a na nią przyszyty jest tiul, który dzięki marszczeniu od spodu pozostaje w pewnej odległości od bazowego materiału. Obie formy wycięte z połowy koła, ozdobione są nadrukiem orchidei. Uwagę może zwracać połączenie dwóch warstw tkaniny, przesunięty nadruk z górnej warstwy tiulu w połączeniu ze spodnim wzorem tworzą złudzenie rozmycia. Przez zastosowanie krynoliny w spódnicy, nadruk dominuje w sylwetce, a dodatkowo od strony halki, w dolnej partii została zamontowana listwa z ledowym światłem, przez co spódnicę można zobaczyć w dwóch różnych odstępach. Kolorystyka druku nawiązuje do opisanych wystrojów wnętrz, zbieżność ta ma charakter nieprzypadkowy, ponieważ fotografia z fioletowo różowym kwiatem na szarym tle została zakupiona w bazie Shutterstock, czyli przez stronę internetową oferującą cyfrowe obrazy, które również zakupują i powielają m. in. producenci ozdobnych przedmiotów domowych.

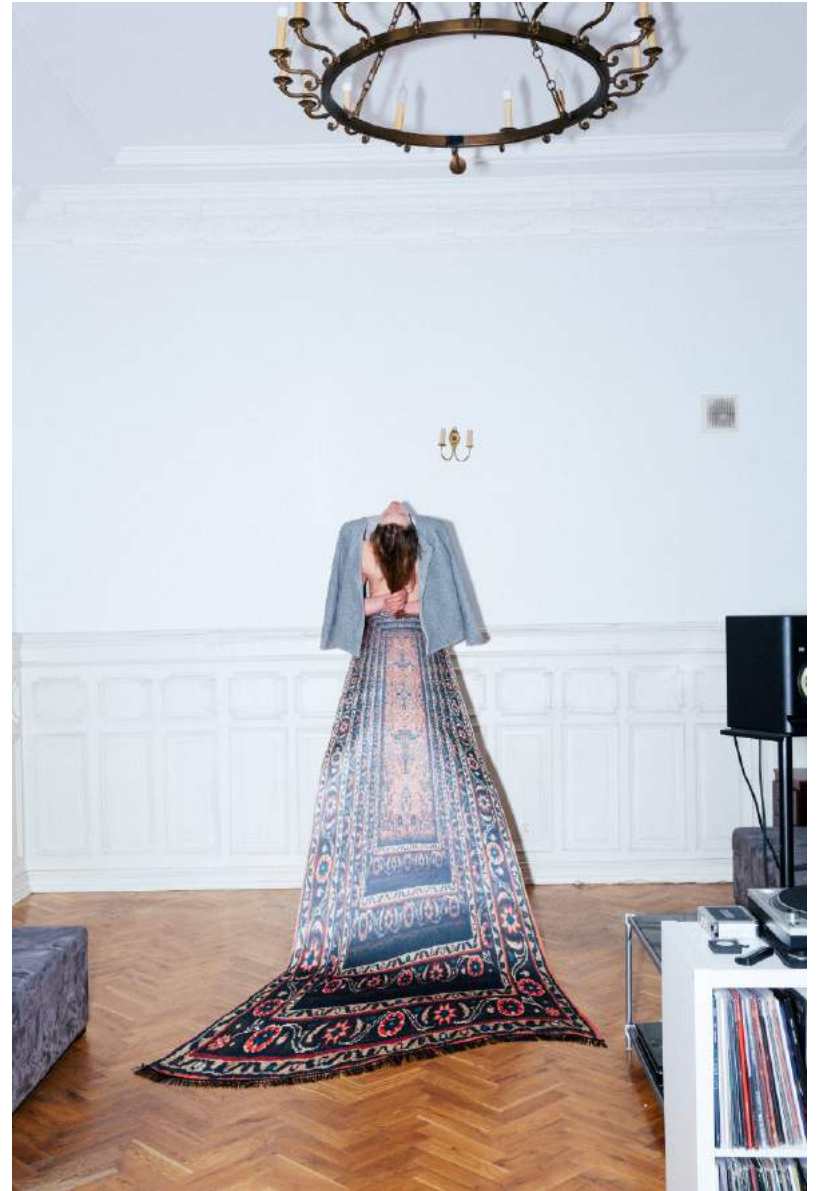
Górna część sylwetki to rodzaj krótkiej kurtki wypełnionej grubą watoliną. Pikowania w kurtce wykonane obiektywami guzikami, wzorowane były na obiciach meblowych (pikowany w ten sposób fotel można zaobserwować w salonie nr 7). Charakter nowoczesnej aranżacji oddaje użyta tkanina, ponieważ w jej osnowę wprowadzona została przeźroczysta żyłka, która powoduje ciekawe efekty iluminacyjne. Dzięki pikowaniu i specyfice tkaniny, odbijające się światło tworzy lśniące wzory. Krój krótkiego, ale obszernego odzienia zbalansowany został przez wycięcie prawego ramienia, w jego miejscu widać rękaw bluzki z wielu cienkich warstw tiulu w drukowany wzór interferencji sygnału digitalowego. Ten sam motyw widnieje na twarzy modelki.



## SYLWETKA NR 9

Na wygląd sylwetki składają się dwa ubiory – obiekty. Górna część w kształcie prostej marynarki z wyłogami została wykonana z tkaniny obiciowej w reliefowy wzór. Wygląd tkaniny został zmieniony poprzez zastosowanie żywicy poliestrowej, którą pokryto uszytą wcześniej formę ubioru. Roztwór spowodował, że ubiór stał się sztywny i „zastygł” w konkretnym ułożeniu. Po mimo to marynarę można założyć na barki modela lub ustawić w przestrzeni jako przedmiot. Forma dodatkowo została pokryta wierzchnią warstwą farby w sprayu z efektem granitu, tak by nowy wygląd odzieży przypominał obiekt z twardego tworzywa. Dolna część projektu to rodzaj spódnicy z trzy metrowym trenem rozszerzającym się ku końcowi. Wykonaną z filcu formę zdoła nadruk klasycznego dywanu, który został przetworzony tak, by bordiura powieliała się tworząc efekt głębi. Dodatkowo nadruk dywanu został zniekształcony z jednej strony i kończy się falistym kształtem, który zaburza symetryczne proporcje wzoru. Ubiór w tej postaci ma za zadanie odzwierciedlać jak najlepiej przedmioty ze świata aranżacji wnętrz.











Wystawa kolekcji „Rzeczy pospolite”  
Akademia Sztuk Pięknych im. Władysława Strzemińskiego w Łodzi

Galeria „Kobro” Lipiec 2021













